

SpeakerSystem  
**HomeArena** TXR 884  
7.1 SpeakerSystem

Deutsches Handbuch

Stand: 19.07.03

---

CE - Erklärung

Wir:

TerraTec Electronic GmbH · Herrenpfad 38 · D-41334 Nettetal

erklären hiermit, dass das Produkt

HomeArena TXR 884

auf das sich diese Erklärung bezieht, mit den folgenden Normen bzw. normativen Dokumenten übereinstimmt:

EN 50013, EN 50022, EN 60065

Folgende Betriebsbedingungen und Einsatzumgebungen sind vorauszusetzen:

Wohnbereich, Geschäfts- und Gewerbebereiche sowie Kleinbetriebe

Dieser Erklärung liegt zugrunde:

Prüfbericht(e) des EMV-Prüflaboratorium



Die Informationen in diesem Dokument können sich jederzeit ohne weitere Vorankündigung ändern und stellen in keiner Weise eine Verpflichtung von Seiten des Verkäufers dar. Keine Garantie oder Darstellung, direkt oder indirekt, wird gegeben in bezug auf Qualität, Eignung oder Aussagekraft für einen bestimmten Einsatz dieses Dokuments. Der Hersteller behält sich das Recht vor, den Inhalt dieses Dokuments oder/und der zugehörigen Produkte jeder Zeit zu ändern, ohne zu einer Benachrichtigung einer Person oder Organisation verpflichtet zu sein. In keinen Fall haftet der Hersteller für Schäden jedweder Art, die aus dem Einsatz, oder der Unfähigkeit, dieses Produkts oder der Dokumentation einzusetzen zu können, erwachsen, selbst wenn die Möglichkeit solcher Schäden bekannt ist. Dieses Dokument enthält Informationen, die dem Urheberrecht unterliegen. Alle Rechte sind vorbehalten. Kein Teil oder Auszug dieses Handbuchs darf kopiert oder gesendet werden, in irgendeiner Form, auf keine Art und Weise oder für irgendeinen Zweck, ohne ausdrückliche schriftliche Genehmigung des Urheberrechtsinhabers. Produkt- und Markennamen die in diesem Dokument genannt werden, sind nur für Zwecke der Identifikation. Alle eingetragenen Warenzeichen, Produkt- oder Markennamen, die in diesem Dokument genannt werden, sind eingetragenes Eigentum der jeweiligen Besitzer.

©TerraTec® Electronic GmbH, 1994-2003. Alle Rechte vorbehalten (19.07.03).

---

## **Inhalt**

1. Einleitung.....	4
1.1. Der Inhalt des Kartons .....	4
1.2. Systemanforderungen .....	4
1.3. Vorderansicht HomeArena TXR 884 .....	5
1.4. Rückansicht Subwoofer HomeArena TXR 884 .....	5
2. Installation .....	6
2.1. Positionierung der Lautsprecher.....	6
2.2. Verbindung mit Ihrer Audioquelle.....	7
2.3. Anschließen der Lautsprecher .....	8
2.4. Benutzung der Kontrollen .....	9
3. Sicherheitsvorschriften .....	11
4. Sicherheit im Umgang mit Netzstrom .....	11
5. Referenz.....	12
5.1. ConnX.1™ .....	12
5.2. SurFE™ .....	13
5.3. Dolby Digital.....	13
5.4. DTS.....	14
5.5. Dolby Digital EX.....	14
6. Elektromagnetische Verträglichkeit.....	15
7. FCC Erklärung.....	15
8. Eingeschränkte Garantie-Bestimmung .....	16

---

## **1. Einleitung**

Danke, dass Sie sich zum Kauf der HomeArena TXR 884 entschlossen haben.

Die HomeArena TXR 884 ist ein komplettes 7.1-Lautsprechersystem mit eingebautem Verstärker (kein Decoder), welches Ihnen phantastische Audioqualität von Ihrer PC-Soundkarte oder Ihrem DVD-Player bietet.

Dieses Handbuch gibt Ihnen Anweisungen zur Einrichtung Ihres HomeArena TXR 884 Speaker Systems, Tipps zur Positionierung der Lautsprecher und Anleitungen zum Gebrauch des eingebauten Verstärkers.

### **1.1. Der Inhalt des Kartons**

Die Verpackung Ihres HomeArena Lautsprecher Systems sollte folgende Dokumentation und Hardware beinhalten:

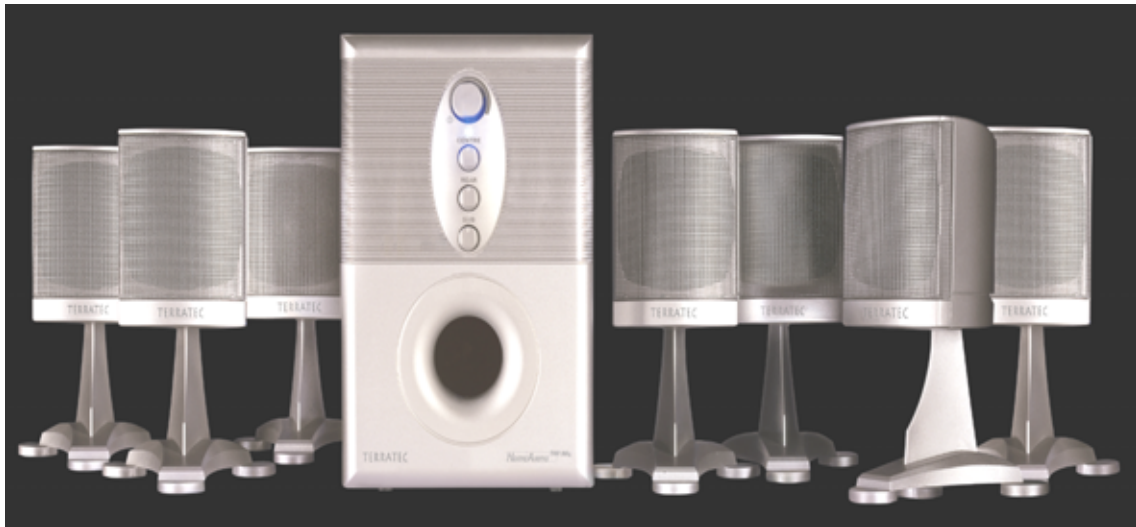
- 1 x Subwoofer mit eingebautem 8-Kanal-Verstärker
- 7 x Satellitenlautsprecher mit Kabeln
- 7 x Standfüße für Satelliten
- 4 x Satz Wandhalterung für 4 Satelliten-Lautsprecher
- 5 x Kabel 3,5 mm Stereo Klinke auf Cinch
- 5 x Kabel Stereo Cinch auf Stereo Cinch (2 RCA-2 RCA)
- 1 x Schnellinstallationsanweisung
- 1 x CD
- 1 x Registrierkarte
- 1 x Servicebegleitschein

Sollte Ihr Paket unvollständig sein oder beschädigte Komponenten enthalten, wenden Sie sich bitte umgehend an den Händler, bei dem Sie das Lautsprecher System gekauft haben.

### **1.2. Systemanforderungen**

PC mit Soundkarte (z.B. TerraTec Aureon Serie) oder DVD-Player mit eingebautem Decoder und 5.1, 6.1 oder 7.1 Line-Level-Ausgängen oder jede andere Audioquelle mit entsprechenden analogen Ausgängen.

### 1.3. Vorderansicht HomeArena TXR 884



(Bild nur zur Illustration)

### 1.4. Rückansicht Subwoofer HomeArena TXR 884



(Bild nur zur Illustration)

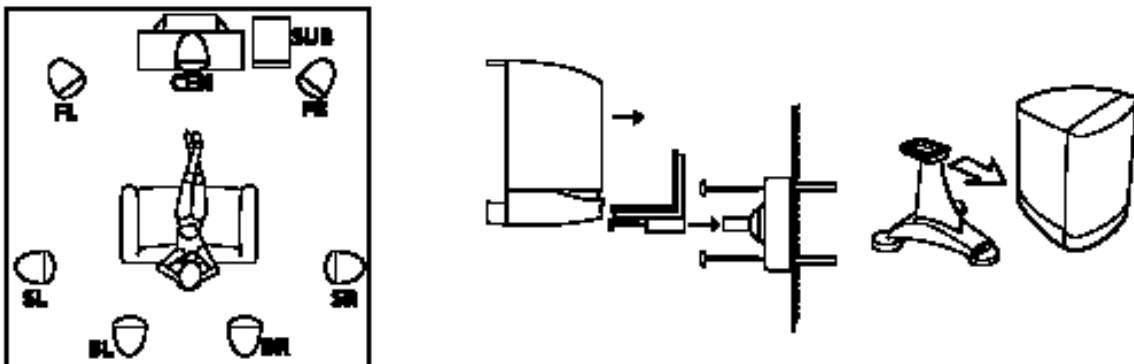
---

## 2. Installation

### 2.1. Positionierung der Lautsprecher

Abnehmbare Desktop-Lautsprecherständer und vier Befestigungen zur Wandaufhängung werden bei Ihrem Lautsprechersystem HomeArena TXR 884 mitgeliefert.

Um einen Lautsprecher an einem Ständer oder einer Wandbefestigung anzubringen, schieben Sie ihn auf den selbigen; wie Sie es in der unten abgebildeten Zeichnung ersehen können.



Richtlinien für die Aufstellung der Lautsprecher finden Sie im Folgenden:

#### ***Vorne links, vorne rechts:***

Lautsprecher befinden sich vor Ihrer Hörposition (z. B. auf beiden Seiten Ihres Fernsehers oder Monitors) und leicht im Winkel zu Ihnen.

#### ***Surround links, Surround rechts:***

Lautsprecher befinden sich seitlich Ihrer Hörposition und leicht im Winkel zu Ihnen. Sie können die Lautsprecher auch mit Hilfe der Wandbefestigungen an einer Seitenwand anbringen.

#### ***Hinten links, hinten rechts:***

Lautsprecher befinden sich hinter Ihrer Hörposition (z. B. an einer Rückwand montiert) und leicht im Winkel zu Ihnen. Sie können die Lautsprecher auch auf Bodenständern montieren, die Sie in einem gut sortierten Fachhandel bekommen können.

#### ***Subwoofer:***

Subwoofer befindet sich auf dem Boden, wo Sie die Kontrollen leicht erreichen und den Subwoofer an Ihre Quelle (PC oder DVD Player) anschließen können.

#### ***Center:***

Lautsprecher befindet sich frontal Ihrer Hörposition gegenüber (z. B. auf Ihrem Fernseher/Monitor) und auf derselben Höhe wie Ihre Frontlautsprecher.

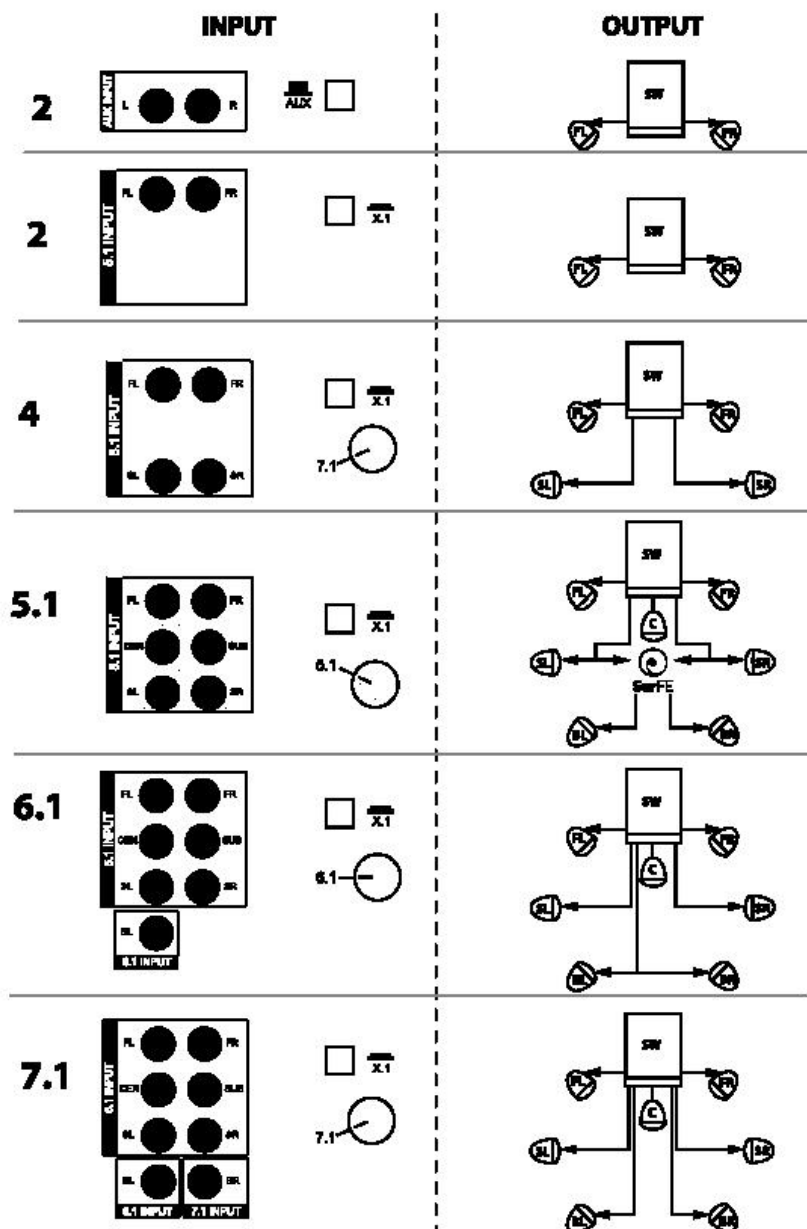
## 2.2. Verbindung mit Ihrer Audioquelle

Sie können jede analoge Quelle mit Ihrem HomeArena TXR 884 verbinden. Auf den nächsten Seiten sehen Sie empfohlene Verbindungen und Steuerungseinstellungen für eine Reihe von Audioquellen.

Schließen Sie Ihre Audioquelle über die mitgelieferten Cinch - Miniklinke (3,5mm) Kabel oder einem Cinch - Cinch Kabel an Ihr HomeArena TXR 884 Lautsprechersystem an.

Die HomeArena TXR 884 wird die Ausgabe je nach Ihrer Audioquelle optimieren. (siehe Abbildung)

Stellen Sie sicher, dass die Ausgabeeinstellung Ihrer Quelle so eingestellt ist, dass Sie zu der Zahl der angeschlossenen Lautsprechern passt, die Sie benutzen.



### 2.3. Anschließen der Lautsprecher

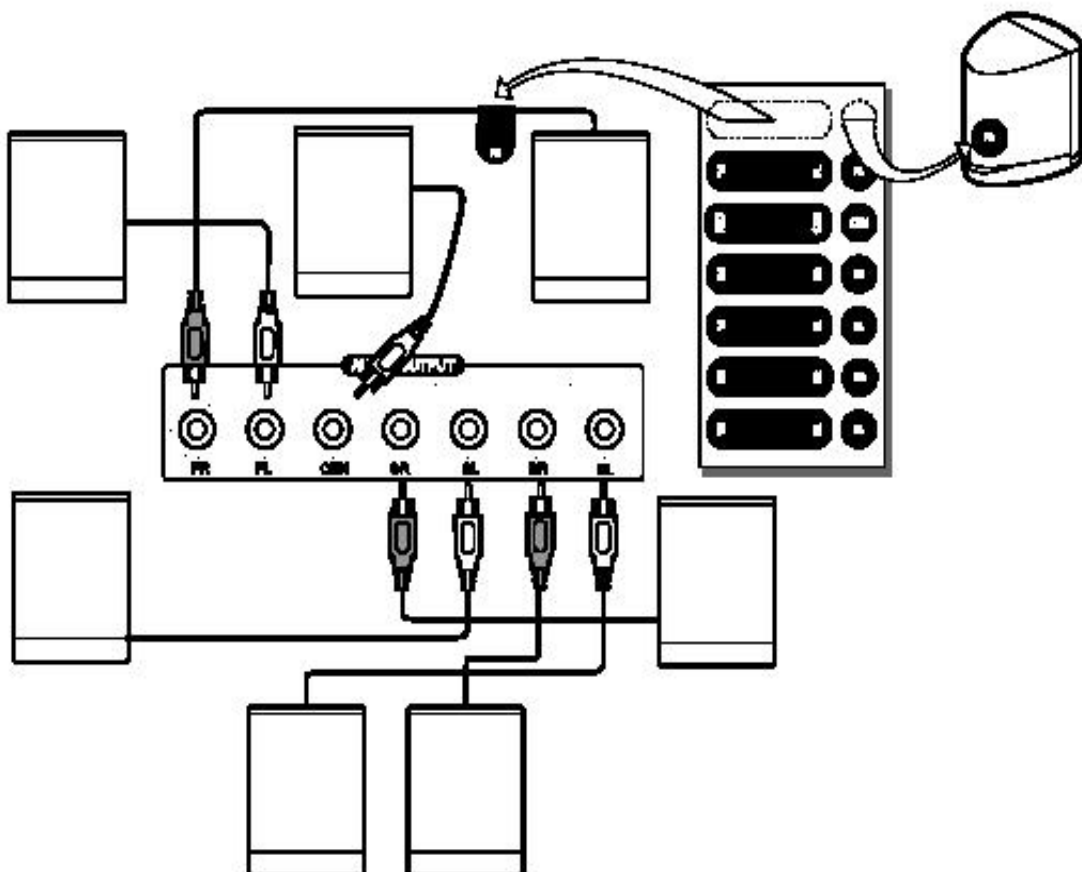
Das Anschließen der Lautsprecher Ihrer HomeArena TXR 884 ist ein Kinderspiel. Kleben Sie die im Lieferumfang enthaltenen Aufkleber wie im Bild auf die Lautsprecherkabel und die Rückwand der Lautsprecher. Dadurch haben Sie immer eine genaue Kontrolle, welche Boxen mit welchen Kabel angeschlossen sind oder angeschlossen werden müssen.

Verbinden Sie jeden der sieben Satelliten mit der Subwoofereinheit, in der der Verstärker und der Subwoofer-Lautsprecher untergebracht sind. Verwenden Sie dazu die an jedem Lautsprecher angebrachten Lautsprecherkabel.

Die drei Satellitenlautsprecher mit den kürzeren Kabeln sind der linke und rechte Front- und der Center-Lautsprecher.

Bei den vier Satellitenlautsprechern mit längeren Kabeln handelt es sich um den linken und rechten Surround- und den linken und rechten Rear-Lautsprecher.

Informationen zur Positionierung Ihrer Lautsprecher finden Sie auch unter dem Abschnitt 2.1 „Positionierung der Lautsprecher“.

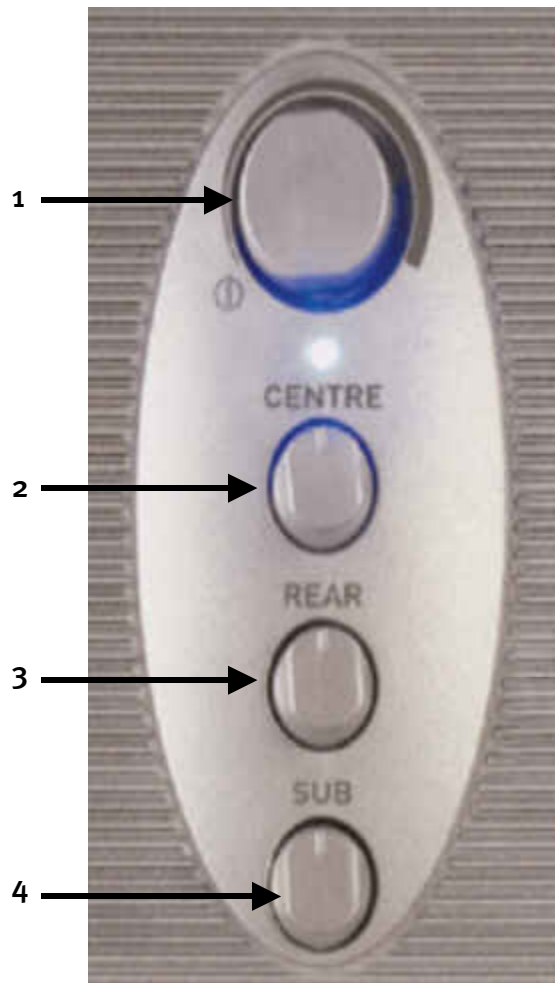




---

## 2.4. Benutzung der Kontrollen

Die folgenden Kontrollen Ihrer HomeArena TXR 884 befinden sich an der Front Ihres Subwoofers.



(Bild nur zur Illustration)

### **1 Volume:**

Schaltet das Gerät ein bzw. aus und stellt die Gesamtlautstärke ein, einschließlich der Front-Lautsprecher. Wenn das Gerät eingeschaltet ist, leuchtet die Power-Anzeige an der Frontplatte auf.

### **2 Centre:**

Reguliert die Lautstärke des Centre-Lautsprecher.

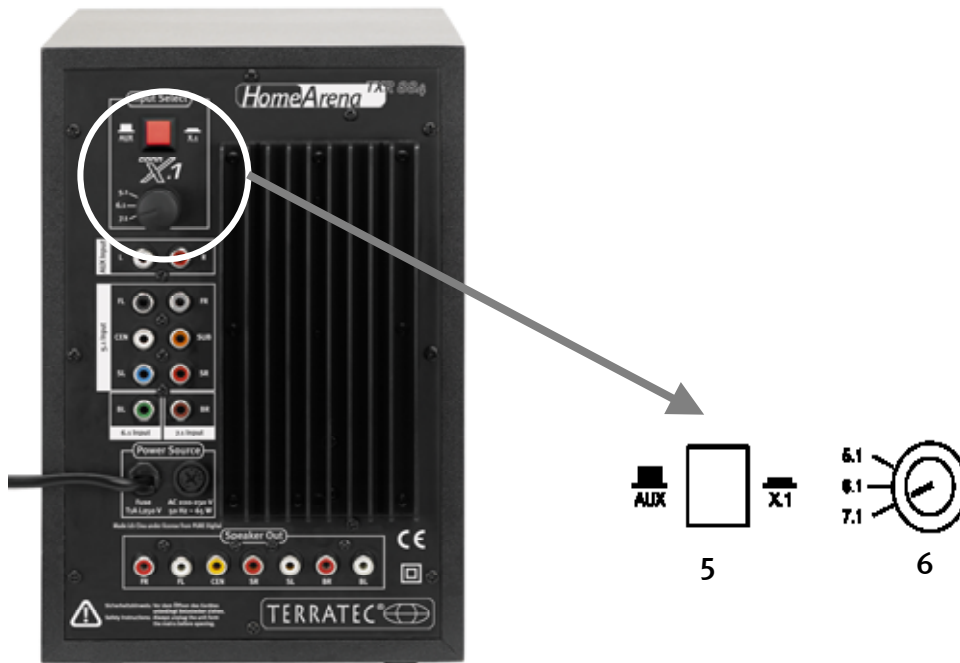
### **3 Rear:**

Reguliert die Lautstärke der Rear-Lautsprecher (Surround und Back-Surround).

### **4 Sub:**

Reguliert die Lautstärke des Subwoofers

Die folgenden Kontrollen Ihres Lautsprechersystems finden Sie auf der Rückseite Ihres Subwoofers.



(Bild nur zur Illustration)

#### **5 INPUT TYPE:**

Schaltet zwischen Stereo-AUX Eingängen (Out-Taste) und X.1-Multikanaleingängen (In-Taste) um.

#### **6 ConnX.1:**

Steuert welche Multikanaleingänge verwendet werden sollen. Stellen Sie hier die Zahl der Kanäle ein welche Sie von Ihrer Quelle anschließen.

---

### ***3. Sicherheitsvorschriften***

Sorgen Sie für eine ausreichende Belüftung der Verstärker/Subwoofer Einheit (kurz: VSE).

Betreiben Sie die VSE keinesfalls in einem Bücherschrank oder einem ähnlichen geschlossenen Möbelstück.

Halten Sie die VSE von Wärmequellen fern.

Betreiben Sie die VSE und die Lautsprecher nicht in unmittelbarer Nähe von Wasser.

Verhindern Sie jegliches Eindringen von Flüssigkeit in das Innere der VSE und der Lautsprecher.

Vermeiden Sie den Betrieb des HomeArena TXR 884 über längere Zeiten auf Volllast. Dies kann zur Zerstörung der angeschlossenen Lautsprechermembrane führen.

Gehäuse nicht öffnen. Lebensgefährliche Spannung!

### ***4. Sicherheit im Umgang mit Netzstrom***

Ihr Boxensystem HomeArena TXR 884 benötigt eine Betriebsspannung von 220-230 Volt Wechselstrom mit 50 Hz.

Versuchen Sie keinesfalls die Verstärker/Subwoofer Einheit des HomeArena TXR 884 zu öffnen.

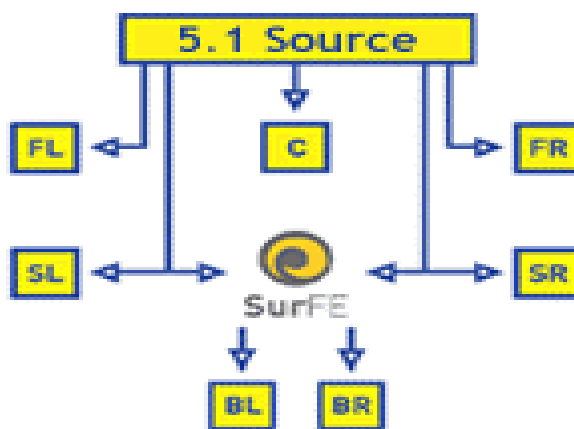
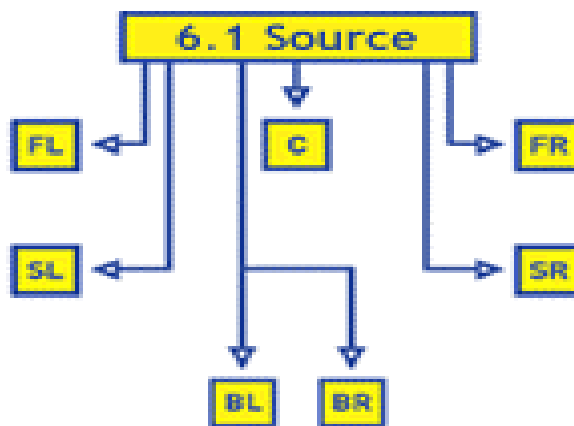
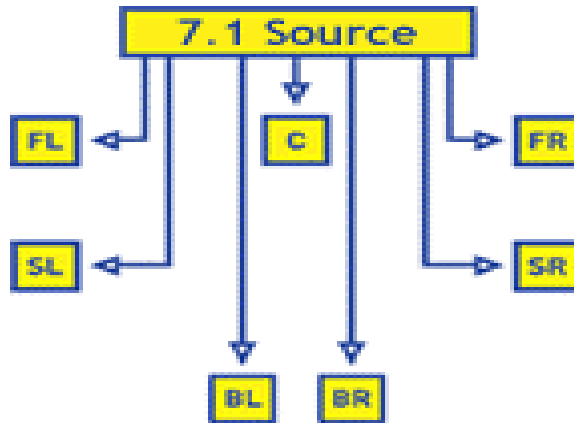
Es befinden sich keine Teile innerhalb des Gehäuses, die vom Benutzer gewartet werden müssen.

---

## 5. Referenz

### 5.1. ConnX.1™

Einzigartige ConnX.1 Technology nimmt jede Multikanal Quelle (5.1, 6.1 oder 7.1) und liefert optimale 7.1 Leistung.





---

#### **5.4. DTS**

DTS steht für Digital-Theater-System und wurde 1993 von Steven Spielberg mit dem Erscheinen von „Jurassic Park“ eingeführt. Man begegnet diesem Standard bis heute häufiger in den Kinosälen als zu Hause im Wohnzimmer. DTS ist ein 5.1-Verfahren, der Ton wird demzufolge wie bei Dolby-Digital auf 6 Kanäle verteilt. Es gibt zahlreiche Lautsprechersysteme und Soundkarten, die DTS-kompatibel sind, indem sie es softwaremäßig dekodieren. Auch wenn die Qualität von DTS unzweifelhaft etwas besser ist als bei Dolby-Digital, muss man wissen, dass kein Film nur in DTS erscheint. Denn Dolby-Digital gilt als Quasistandard für digitale Tonaufnahme/-wiedergabe, was von DTS nicht behauptet werden kann.

#### **5.5. Dolby Digital EX**

Dolby® Digital Surround EX™ ergänzt Film-Soundtracks in Dolby Digital 5.1 um einen dritten Surround-Kanal, der von direkt hinter den Zuschauern angeordneten Lautsprechern wiedergegeben wird. Dieser hintere Surround-Kanal arbeitet mit den üblichen linken und rechten Surround-Kanälen so zusammen, dass sich ein noch realistischerer Höreindruck ergibt. Damit werden Sie noch intensiver in die Handlung einbezogen

---

## 6. Elektromagnetische Verträglichkeit

Dieses Gerät entspricht den neuen Europäischen Normen der EMC (Directive 89/336/EEC). Bitte kontaktieren Sie uns, wenn Sie weitere Details wünschen.

## 7. FCC Erklärung

Dieses Gerät wurde getestet und als in den Grenzen eines Klasse B Digitalgeräts eingestuft, in Übereinstimmung mit Teil 15 der FCC Bestimmungen. Die Grenzwerte der FCC Bestimmungen wurden entwickelt, um eine ausreichende Abschirmung gegen schädliche Interferenzen im häuslichen Bereich zu gewährleisten. Dieses Gerät erzeugt, nutzt und kann Radio Frequenzenergie abgeben. Bei unsachgemäßem Einsatz kann es zu Störungen der Radiofrequenzen führen. Es gibt jedoch keine Garantie für das Ausbleiben von Störungen bei einer speziellen Installation. Wenn dieses Gerät den Rundfunk oder Fernsehempfang stört, was Sie überprüfen können, wenn Sie das Gerät ein- und ausschalten, sollten Sie die Interferenz mittels einer der folgenden Methoden versuchen zu beseitigen:

- Richten Sie die Empfängerantenne neu aus oder platzieren Sie sie um.
- Entfernen Sie das Gerät aus der unmittelbaren Nähe des Empfängers
- Schließen Sie das Gerät an eine andere Stromquelle an, als den Empfänger
- Fragen Sie Ihren Händler oder einen erfahrenen Rundfunktechniker nach weiteren Hinweisen

Nur Geräte, die als Klasse B Geräte gekennzeichnet sind, sollten angeschlossen werden und müssen über abgeschirmte Schnittstellen-Kabel verfügen. Beachten Sie, dass jede Veränderung oder Modifikation an dem Gerät, die nicht ausdrücklich von der Gruppe, die für die Befolgung der Bestimmungen verantwortlich ist, genehmigt wurde, Ihnen die Berechtigung entziehen könnten, Geräte dieser Art zu betreiben. Dieses Gerät liegt innerhalb der Bestimmungen von Teil 15 der FCC Regeln. Der Betrieb unterliegt folgenden Bestimmungen: 1.) Das Gerät darf keine gefährliche Strahlung abgeben. 2.) Das Gerät muss Interferenzen vertragen können, auch die Art Störungen, die zu einem fehlerhaften Betrieb führen können.

---

## **8. Eingeschränkte Garantie-Bestimmung**

Die TerraTec Electronic GmbH („TerraTec“) garantiert dem Erstkäufer („Käufer“) dieses Produkts, dass es für einen Zeitraum von 24 Monaten frei von Material- und Verarbeitungsfehlern ist, bei sachgemäßem Einsatz, installiert im Originalsystem unter den unten angeführten Bestimmungen. Diese Garantie deckt keine Kompatibilitätsprobleme die sich aus der Hard- oder Software oder einer anderen Konfiguration, die mit dem Gerät arbeiten, ergeben. Wenn ein Schaden, den diese Garantie abdeckt, auftritt, wird TerraTec, auf eigenen Wunsch diesen beheben oder das Gerät kostenlos ersetzen.

TerraTec behält sich das Recht vor, jedes beschädigte Produkt durch ein gleichwertiges oder besseres zu ersetzen. Solche Ersatzgeräte können überholte oder solche mit überholten Teilen sein. Reparierte oder ersetzte Produkte unterliegen den gleichen Garantiebestimmungen.

Die eingeschränkte Garantie gilt nicht bei unsachgemäßem Einsatz, Missbrauch, unsachgemäßem Umgang, Unfall, unsachgemäßem Umbau oder anderen Gründen, die nicht auf Material- oder Verarbeitungsfehler zurück zu führen sind. TerraTec behält sich das Recht vor eine angemessene Rechnung zu stellen bei Reparaturen, die aus einem der oben genannten Gründe durchgeführt werden müssen. Dies gilt auch für Rücksendungen, bei denen das Gerät für in gutem, arbeitsfähigem Zustand befunden wurde. Speicher oder andere Komponenten, die nicht ursprüngliche mit diesem Produkt ausgeliefert wurden fallen nicht unter die Garantiebestimmungen.

Um einen Garantiefall anzuzeigen, melden Sie sich bitte beim technischen Support von TerraTec. Bevor Sie uns irgendein Gerät zusenden, müssen Sie zuvor mit einem unserer Servicemitarbeiter gesprochen haben. Von diesem erhalten Sie dann eine RMA (= Return Material Authorisation) Nummer und Informationen zur weiteren Vorgehensweise bei der Rücksendung ihres beschädigten Produktes. Kein TerraTec Produkt wird für eine Reparatur angenommen, wenn die RMA Nummer und eine Quittung des Kaufs nicht vorliegen. Der Kassenbon oder eine Rechnung gelten als Quittung. Die Kosten für die Sendung des zu reparierenden Gerätes an TerraTecs Service werden vom Käufer übernommen.

Keine andere Garantie wird direkt oder indirekt gegeben, inklusive aber nicht beschränkt auf Garantien in Bezug auf Eignung für einen bestimmten Zweck oder kaufmännische Eignung. In keinem Fall ist TerraTec verantwortlich für jedwede Schäden, die aus dem Einsatz oder der Installation eines TerraTec Produkts oder dem Verstoß gegen eine direkt oder indirekt genannte Garantie entsehen. TerraTec haftet bei Schadensanspruch von Seiten des Käufers maximal bis zum Kaufpreis des Gerätes, sollte dieser Schaden aus dem Einsatz des Gerätes oder der Unterlassung von Seiten TerraTecs entstehen. TerraTec behält sich das Recht vor, die Beschädigung jedes Produktes oder jeder Komponente zu untersuchen und zu überprüfen. Diese Garantie gilt nicht für die Softwarekomponenten.