



Installazione dell'hardware e dei driver

Manuale italiano

Versione: 14.04.2005

Dichiarazione CE

La:

TerraTec Electronic GmbH · Herrenpfad 38 · D-41334 Nettetal

dichiarano con la presente che i prodotti:

- ReceiverSystem TerraTec Cinergy 200 TV
- ReceiverSystem TerraTec Cinergy 250 PCI
- ReceiverSystem TerraTec Cinergy 400 TV
- ReceiverSystem TerraTec Cinergy 600 TV Radio

ai quali si riferisce la presente dichiarazione sono conformi ai seguenti documenti riguardanti norme e regolamenti:

1. EN 55022 Class B
2. EN 55024.

Si presuppongono le seguenti condizioni di esercizio e di impiego:

Aree abitative, commerciali, artigianali e piccola industria

Questa dichiarazione si basa su:

Protocollo(i) di controllo del laboratorio CEM



Le informazioni in questo documento possono essere modificate in qualsiasi momento senza ulteriore preavviso e non rappresentano in nessun caso un obbligo da parte del venditore. Non viene data alcuna garanzia o rappresentazione, direttamente o indirettamente, in riferimento a qualità, idoneità o grado di asserzione per un determinato impiego di questo documento. Il produttore si riserva il diritto di modificare il contenuto di questo documento o/e dei corrispondenti prodotti in qualsiasi momento senza essere obbligato a farne comunicazione ad una persona o organizzazione. Il produttore non è in nessun caso responsabile per danni di qualsiasi tipo derivanti dall'uso o dall'incapacità di impiegare questo prodotto o la documentazione, anche se la possibilità di tali danni è nota. Questo documento contiene informazioni sottoposte a diritti d'autore. Tutti i diritti riservati. Nessuna parte o estratto del presente manuale può essere copiato o inviato in qualsiasi forma, in qualsiasi modo o per un qualsiasi scopo senza l'esplicito permesso del possessore dei diritti d'autore. I nomi di prodotto e di marchi citati nel presente documento hanno solo scopi identificativi. Tutti i marchi di fabbrica registrati, i nomi di prodotto o nomi di marchi citati in questo documento, sono in possesso registrato dei singoli possessori.

©TerraTec® Electronic GmbH, 1994 - 2005. Tutti i diritti riservati (14.04.2005).

Indice

Salve.	4
Salve.	4
Caratteristiche chiave.	6
Requisiti di sistema.	6
Sistema consigliato.	7
Parti fornite.	7
Le connessioni in panoramica.....	8
Installazione dell'hardware e dei driver.....	10
Montaggio della scheda TV.....	10
Installazione del driver in Windows 2000	12
Installazione del driver in Windows XP.....	16
Importanti impostazioni per possessori di schede audio.	17
Il collegamento di apparecchi esterni alla scheda TV.	18
Collegamento di un apparecchio esterno con uscita antenna.	18
Collegamento di un apparecchio esterno con uscita video (Composite).	19
Collegamento di un apparecchio esterno con uscita S-video.	19
Collegamento di un apparecchio esterno con uscita Scart.	20
Attenzione trappola! - Stabilire il collegamento audio con la scheda TV.	21
L'assistenza di TerraTec.....	22
Hotline & Internet.....	22
Rotto?!	23

Salve.

Ci rallegriamo che anche voi abbiate scelto un sistema ricevitore TerraTec e vi facciamo le nostre congratulazioni per la decisione presa. Con la scheda PCI TV del serie TerraTec Cinergy avete acquistato un dispositivo della tecnica PC/TV “State of the Art” e siamo convinti che nei prossimi anni esso vi sarà molto utile e, soprattutto, vi diventerà molto.

La presente documentazione descrive l'installazione dell'hardware e dei driver della

- Cinergy 200 TV
- Cinergy 250 PCI
- Cinergy 400 TV
- Cinergy 600 TV Radio

La tabella seguente mostra una panoramica sulle differenze tra i singoli modelli.

Caratteristica	Cinergy 200 TV	Cinergy 250 PCI	Cinergy 400 TV	Cinergy 600 TV
Audio	Mono	Stereo	Stereo	Stereo
Radio	–	•	–	•
Telecomando	–	•	•	•

Prima di passare ai dettagli, ecco un primo assaggio di quello che vi aspetta:

Qualità visiva superiore. Le schede TV de la serie TerraTec Cinergy vi offrono un immagine televisiva estremamente nitida e sempre piacevolmente riposante. Oltre alla potente parte ricevente della scheda, responsabile di ciò è anche una moderna tecnologia di chip in collegamento con il deinterlacciamento software, una funzione per la riduzione automatica del cosiddetto effetto “a steccato”.

Completa dotazione di software. Con i driver video aggiornati per la tecnologia WDM Microsoft, con un potente software di controllo che offre numerose impostazioni e funzioni di registrazione, e con un gruppo di utili programmi, il pacchetto software della Cinergy è funzionale e contemporaneamente ben congegnato. Il flessibile concetto di software delle schede TV Cinergy, permette l'implementazione di compressori video, (codecs), spesso disponibili gratuitamente, di produttori terzi ed apre una molteplicità di affascinanti possibilità.

Connessioni in abbondanza. Non ha importanza che possediate una Cinergy 200 TV, una Cinergy 250 PCI, una Cinergy 400 TV o una Cinergy 600 TV Radio. Ogni scheda dispone di una presa coassiale per l'antenna per la ricezione televisiva e di un ingresso composite e S-Video per il collegamento di ulteriori apparecchi video o componenti SVHS di alta qualità. Le possibilità di collegamento vengono completate con l'ingresso e l'uscita audio. Il cavo di collegamento necessario per il collegamento alla scheda audio è naturalmente di corredo.

Vicino e lontano. I possessori di una Cinergy 250 PCI, Cinergy 400 TV o Cinergy 600 TV Radio, possono sedersi e rilassarsi. Il telecomando fornito vi rende possibile non solo il controllo dell'intero software TV: Un software facile da usare vi rende possibile la libera configurazione dei tasti potendo così utilizzare remotamente pressoché qualsiasi applicazione di Windows.

Radio. I possessori di una TerraTec Cinergy 250 PCI / Cinergy 600 TV Radio, possono inoltre rallegrarsi per la presenza di un secondo ingresso d'antenna coassiale per l'immissione del segnale radiofonico. Trovate in modo semplice, tramite la ricerca automatica dei programmi, tutte le stazioni radio disponibili e fate assegnare loro un nome sfruttando RDS (solo Cinergy 600 TV Radio). Più facile di così!

Vi auguriamo buon divertimento nell'uso de la scheda TV Cinergy e vi preghiamo di leggere alla prossima occasione questo testo che speriamo sia piacevole. Oltre alle necessarie informazioni tecniche, abbiamo preparato per voi nei punti opportuni alcuni esempi applicativi tipici. Siamo convinti che anche gli utenti esperti avranno qualcosa da imparare da essi.

Grazie e buon divertimento

... dal Suo TerraTecTeam!

Caratteristiche chiave.

- Chipset Phillips SAA 713x
- Deinterlacciamento software
- Implementazione di codecs esterni
- Televideo ad alta velocità – televideo senza attese
- Registrazioni di singoli fotogrammi e sequenze video
- Immagine televisiva liberamente scalabile fino a tutto schermo
- Anteprima multicanale
- Ingresso S-Video e video per sorgenti video esterne
- Software TerraTec Scheduler
- 2 anni di garanzia

Requisiti di sistema.

- Pentium III / AMD Athlon con 700 Mhz o più potente
- 128 MB RAM
- Windows 2000 o XP
- 1 slot PCI 2.1 libero
- Scheda audio
- Lettore di CD (per l'installazione dei driver/software)
- Scheda PCI o AGP-VGA con driver DirectDraw e supporto di Video-Overlay

Se il vostro PC o la dotazione non soddisfa tali presupposti, la scheda TV non funzionerà correttamente.

Sistema consigliato.

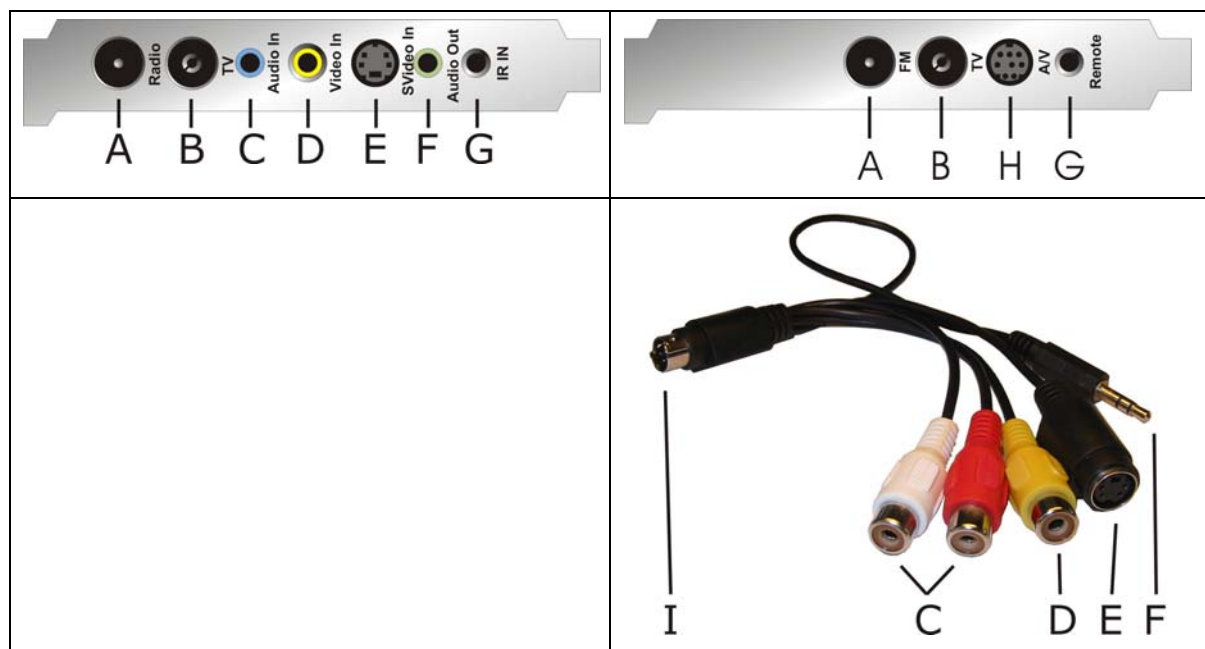
- Intel Pentium IV / AMD Athlon XP con 1,4 Ghz o più potente
- 256 MB RAM
- Windows 2000 o XP
- 1 slot PCI 2.1 libero
- Scheda audio
- Lettore di CD (per l'installazione dei driver/software)
- Scheda video AGP-VGA con driver DirectDraw e supporto di Video-Overlay

Parti fornite.

- Scheda TV TerraTec Cinergy (PCI)
- Telecomando incluse batterie (solo TerraTec Cinergy 250 PCI/ Cinergy 400 TV / Cinergy 600 TV Radio)
- Ricevitore ad infrarossi (solo TerraTec Cinergy 250 PCI/ Cinergy 400 TV / Cinergy 600 TV Radio)
- Cavo audio per la scheda sonora (cavo multiplo nel caso della Cinergy 250 PCI)
- CD per l'installazione e il software
- Manuale in linea (su CD)
- Bolla di accompagnamento per l'assistenza
- Documentazione di registrazione

Le connessioni in panoramica.

Le possibilità di collegamento della scheda TV Cinergy. Notate che non tutti i modelli dispongono di tutte le prese visualizzate.



- A. Ingresso per l'antenna radio (solo TerraTec Cinergy 250 PCI / Cinergy 600 TV Radio)
- B. Ingresso per l'antenna televisiva
- C. Ingresso audio
- D. Ingresso video Composite
- E. Ingresso S-Video
- F. Uscita audio
- G. Ingresso RC (solo TerraTec Cinergy 250 PCI/ Cinergy 400 TV / Cinergy 600 TV Radio)
- H. Ingresso combinato A/V (solo TerraTec Cinergy 250 PCI)
- I. Lo spinotto A/V (solo TerraTec Cinergy 250 PCI)

Ingresso per l'antenna radio (solo TerraTec Cinergy 250 PCI / Cinergy 600 TV Radio)

Collegate l'uscita dell'antenna radio della vostra antenna domestica o della vostra connessione via cavo con questo ingresso.

Ingresso antenna-televisione

Collegate l'uscita dell'antenna televisiva della vostra antenna domestica o della vostra connessione via cavo con questo ingresso.

Ingresso audio

Se collegate apparecchi esterni tramite l'ingresso video Composite o S-Video video, dovete stabilire inoltre un collegamento audio. Utilizzate a tale scopo questa presa.

Ingresso video Composite

A questo ingresso si possono collegare apparecchi esterni come ad esempio videoregistratori o ricevitori satellitari.

Ingresso S-Video video

Anche a questo ingresso si collegano apparecchi esterni.

Uscita audio

Collegare questa presa alla vostra scheda audio o ad altoparlanti attivi.

Ingresso RC (solo TerraTec Cinergy 250 PCI/ Cinergy 400 TV / Cinergy 600 TV Radio)

Il sensore del telecomando della Cinergy si collega qui.

Con il telecomando si controllano comodamente alla pressione di un tasto non solo le funzioni TV ma, se volete, anche ulteriori programmi Windows. Ulteriori informazioni sul telecomando ed il corrispondente software si ottengono nel corrispondente manuale (Auto-play → Documentazione → Telecomando).

Ingresso A/V e spinotto A/V (solo TerraTec Cinergy 250 PCI)

Collegare lo spinotto 'I' del cavo multiplo con l'ingresso 'H' della Cinergy 250 PCI.

Installazione dell'hardware e dei driver.

Le seguenti sezioni vi spiegano il montaggio, l'installazione dei driver ed il collegamento della scheda TV. I cavi d'antenna necessari per la ricezione televisiva / radiofonica* (*solo Cinergy 250 PCI / Cinergy 600 TV Radio) non sono di corredo!

Montaggio della scheda TV.

1. Spegnete il computer e tutti i dispositivi periferici collegati come stampante e monitor. Lasciate per ora il cavo di alimentazione collegato affinché il computer rimanga messo a terra.
2. Toccate la piastra metallica sul retro per mettervi voi stessi a terra e liberarvi così dall'elettricità statica. A questo punto, staccate il cavo di alimentazione.
3. Rimuovete il coperchio del PC.
4. Cercate uno slot PCI libero. Nella scelta dello slot, fate attenzione a che le schede TV non vengano possibilmente impiegate nello slot PCI 1 insieme ad una scheda grafica AGP, poiché allo slot PCI 1 molto spesso viene assegnato lo stesso interrupt dello slot AGP. In tal caso ambedue le schede hanno lo stesso interrupt e ciò può causare in pratica dei crash del sistema! La numerazione degli slot PCI è descritta nel manuale della vostra scheda madre.
5. Estraete la scheda con attenzione dalla confezione e prendetela con una mano per i bordi, mentre l'altra mano tocca possibilmente la superficie metallica del PC. In tal modo si assicura che la carica elettrostatica del vostro corpo venga scaricata del tutto attraverso il computer e non danneggi la scheda TV.
6. Allineate il supporto sul retro della scheda TV nello slot in modo che la zona con i piedini del circuito stampato della scheda si trovi esattamente sullo zoccolo dello slot.
7. Innestate la scheda TV dolcemente nello slot e fate attenzione a stabilire un buon contatto.
8. Fissate la scheda TV con una vite adatta.
9. Collegate la scheda TV e una scheda audio eventualmente montata tramite il cavetto jack-jack fornito. Innestate una estremità nell'uscita audio della scheda TV (presa verde chiaro) e l'altra nell'ingresso Line-In della vostra scheda audio (di solito una presa blu chiaro).

Quando collegate la scheda TV con la scheda audio, dovrete assolutamente leggere l'argomento "Importanti impostazioni per possessori di schede audio." a pagina 17!

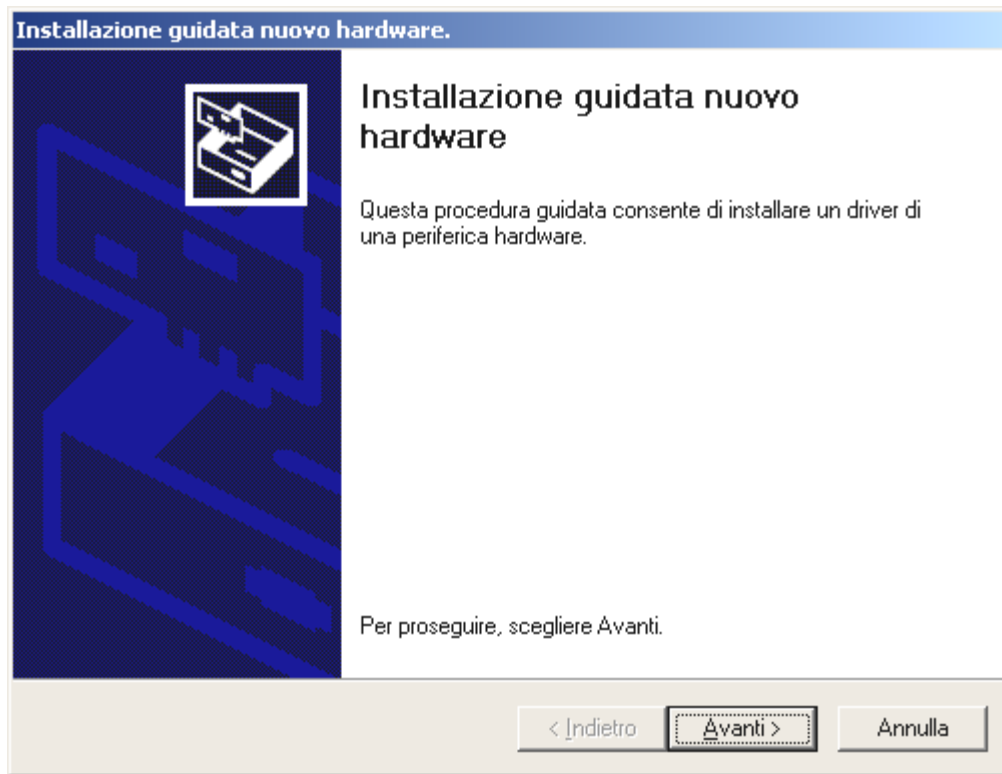
10. Montate infine di nuovo il coperchio.
11. Collegate l'uscita dell'antenna televisiva della vostra antenna domestica o della vostra connessione via cavo, con l'ingresso dell'antenna televisiva della scheda TV. I possessori di una TerraTec Cinergy 250 PCI / Cinergy 600 TV Radio, colleghino inoltre tramite un secondo cavo d'antenna l'uscita dell'antenna radio della vostra antenna domestica o della vostra connessione via cavo con l'ingresso dell'antenna radio della scheda TV.
12. Collegate di nuovo il cavo di alimentazione e tutti gli altri cavi. Assicuratevi che gli altoparlanti siano regolati su un volume basso.

13. Adesso riaccendete il computer ed iniziate con l'installazione del driver. Come fare è spiegato nella prossima sezione.

I possessori di una TerraTec Cinergy 250 PCI, Cinergy 400 TV o Cinergy 600 TV Radio, colleghino infine ancora il ricevitore a infrarossi fornito con l'ingresso RC della scheda TV (vedi pagina 9). Ulteriori informazioni sul telecomando ed il corrispondente software si ottengono nel corrispondente manuale (Autoplay → Documentazione → Telecomando).

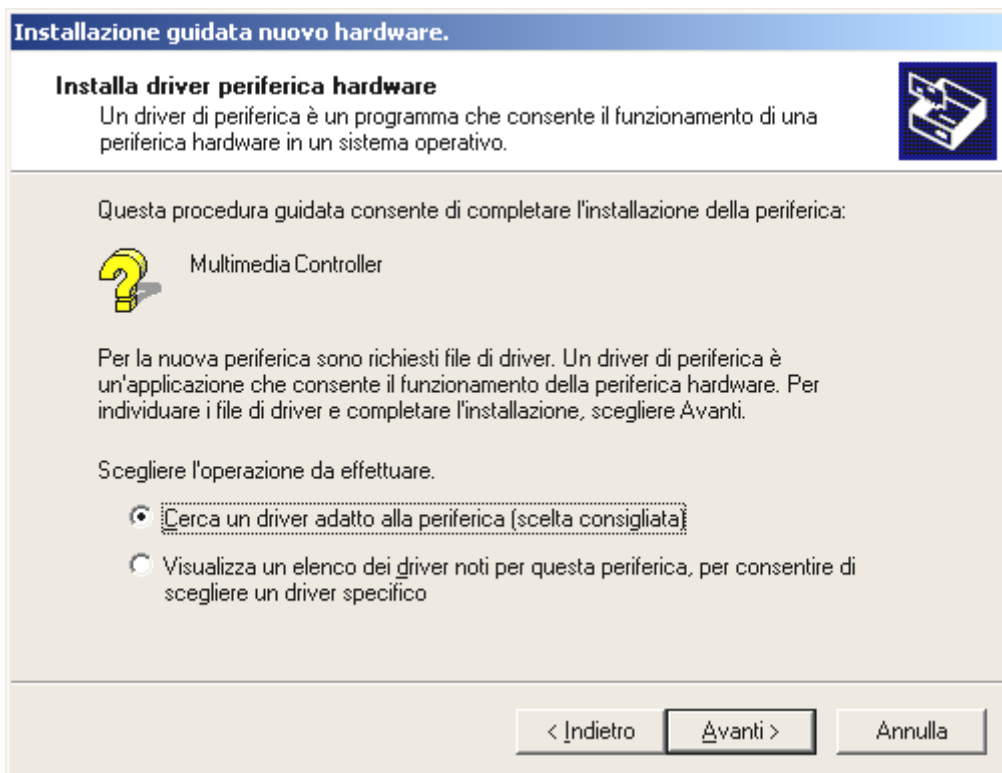
Installazione del driver in Windows 2000

L'installazione avviene prendendo come esempio una TerraTec Cinergy 400 TV. L'installazione per i modelli Cinergy 200 TV, Cinergy 250 PCI e Cinergy 600 TV è identica. Nelle figure che seguono, i possessori di queste schede dovrebbero immaginare al posto del “400” un “200”, “250” o “600”.

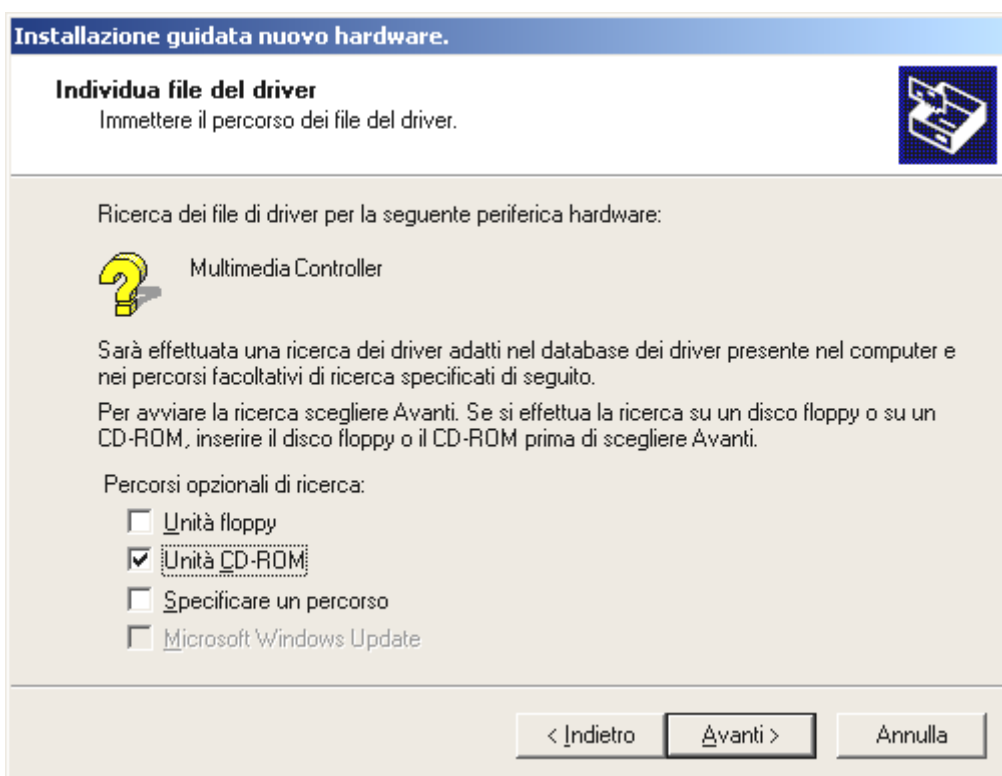


Dopo il riavvio, Windows 2000 riconosce automaticamente che nel sistema si trova una nuova componente hardware e segnala ciò con la seguente finestra che confermerete con “Avanti >”.

Inserite adesso il CD di installazione e del software Terratec Cinergy nel lettore.



Scegliete “Cerca un driver adatto alla periferica (scelta consigliata)” e cliccate su “Avanti >”.



Scegliete solo “Unità CD-ROM” e cliccate su “Avanti >”.



Windows troverà il driver sul CD di installazione e del software TerraTec Cinergy automaticamente e inizierà con l'installazione dopo un clic su "Avanti >". Con altri modelli Cinergy, la denominazione del driver sarà diversa.



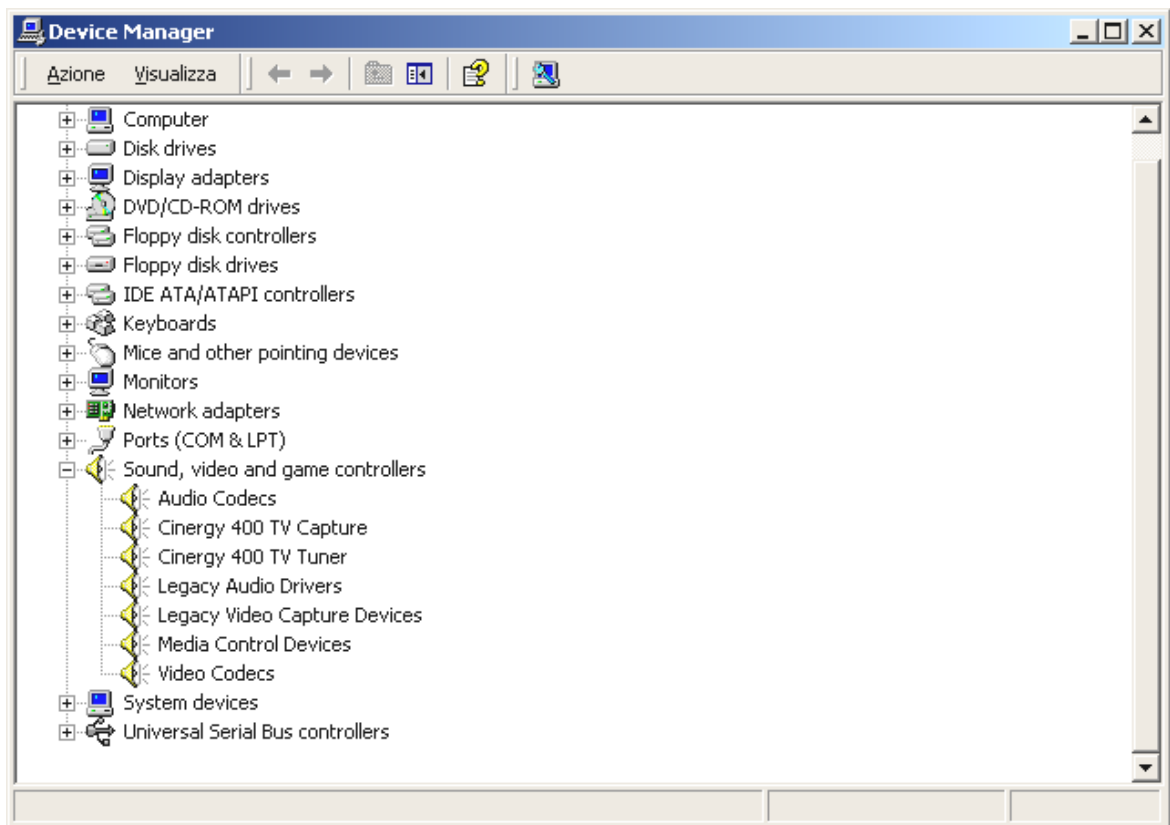
Durante l'installazione, Windows vi comunicherà che per il driver non è stata trovata una firma digitale adatta. Ignorate questo messaggio e proseguite con un clic su "Sì". Questo messaggio comparirà una seconda volta per il "Cinergy Tuner". Procedete come nel primo caso.



Alla fine dell'installazione dei driver, Windows vi comunica con orgoglio che questi sono stati effettivamente installati. Scegliere "Fine".

Se non avete fiducia in Windows, potete controllare se il driver è stato installato correttamente.

Cliccate a tale scopo su AVVIO...IMPOSTAZIONI...PANNELLO DI CONTROLLO...SISTEMA, scegliete la scheda "Hardware" e cliccate qui su "Gestione periferiche...". La scheda dovrebbe avere il seguente aspetto.



Sostituite il “400” eventualmente con un “200”, “250” o “600” e saprete quale dev'essere l'aspetto per il vostro modello. Dopo l'installazione dei driver è conclusa, potete continuare con l'installazione del software TV. Come fare è spiegato nel corrispondente manuale (Autoplay → Documentazione → Software TV).

Installazione del driver in Windows XP

Dopo il riavvio, Windows XP riconosce automaticamente che nel sistema si trova una nuova componente hardware e segnala ciò con una nuvoletta tipo fumetto.

Se disponete di una connessione a Internet attiva, Windows XP troverà autonomamente il driver, lo scaricherà e installerà. (Il driver è stato già certificato da Microsoft per l'impiego in Windows XP ed è disponibile sulle pagine Internet Microsoft per essere scaricato automaticamente.)

In caso contrario inserite adesso il CD di installazione e del software TerraTec Cinergy nel lettore e seguite le istruzioni sullo schermo.

Dopo l'installazione dei driver è conclusa, potete continuare con l'installazione del software TV. Come fare è spiegato nel corrispondente manuale (Autoplay → Documentazione → Software TV).

Importanti impostazioni per possessori di schede audio.

Se avete collegato l'uscita audio della scheda TV tramite il cavo jack-jack fornito con l'ingresso Line-In della vostra scheda audio, per poter sentire e registrare il tono TV/video è necessario effettuare tramite il Mixer della scheda audio alcune impostazioni.

Procedere a tale scopo nel modo seguente:

1. Fare un doppio clic!!! sul simbolo dell'altoparlante nella barra di avvio.
2. Assicurarsi che l'opzione "Disattiva" sotto al cursore "Linea" non è attivata e che il cursore Linea non si trovi sulla posizione zero (completamente in basso).

Con queste impostazioni si assicura la possibilità di sentire e regolare il tono del segnale TV attraverso il proprio sistema. Per la registrazione (vedi avvertenza sotto) sono necessarie ulteriori impostazioni:

3. Scegliere il punto di menù "Opzioni/Proprietà".
4. Impostare l'opzione "Regola il volume di" su "Registrazione". Confermare la propria scelta tramite il pulsante "OK".
5. Attivare adesso la casella di controllo sotto il cursore Linea ed impostare il corrispondente cursore su una posizione centrale. Con l'attivazione della casella di controllo si definisce l'ingresso Line-In della scheda audio come sorgente di registrazione. Ciò è molto importante nel caso in cui si desidera registrare una sequenza video con sonoro e si vuole usare a tale scopo l'ingresso della scheda audio.

Avvertenza: Le registrazioni sonore dell'immagine TV possono essere anche effettuate tramite un driver di registrazione appositamente previsto. Il vantaggio della registrazione tramite questo driver è l'assoluto sincronismo di immagine e sonoro, cosa che nel caso sopra descritto tramite il cavo audio non è tecnicamente assicurata.

Avvertenza: questo driver è disponibile solo nell'applicazione TerraTec TV. Se si usano programmi diversi, il sonoro deve essere registrato tramite la scheda audio.

La configurazione della scheda audio è con ciò conclusa e potete chiudere il Mixer!

Il collegamento di apparecchi esterni alla scheda TV.

Nel presente capitolo è spiegato tutto a proposito del collegamento di apparecchi esterni come videoregistratori, videocamere e ricevitori satellitari.

In generale si ha la possibilità di collegare alla scheda TV gli apparecchi esterni tramite l'ingresso dell'antenna, l'ingresso Composite o l'ingresso S-video. Quale sia il collegamento che si può o che si deve usare, dipende dal tipo di apparecchio che si intende collegare. Controllare prima per questo motivo di quali uscite disponga l'apparecchio in questione. Date un'occhiata alle seguenti figure:



Uscita antenna



Uscita video (Composite)



Uscita S-Video



Uscita Scart

Confrontate le figure mostrate con le possibilità di collegamento del vostro apparecchio. Seguite quindi per il collegamento dell'apparecchio una delle seguenti sezioni che vi informerà sul concreto procedimento di collegamento in modo dettagliato.

Collegamento di un apparecchio esterno con uscita antenna.

Gli apparecchi esterni con un'uscita antenna si possono collegare all'ingresso dell'antenna della Cinergy tramite un comune cavo di antenna da 75 Ohm.



Cavo di antenna da 75 Ohm

Suggerimento: Il collegamento tramite un cavo per antenna è consigliabile di solito solo per il collegamento di un'antenna o per il collegamento alla rete via cavo. Se sono disponibili ulteriori connessioni (uscita Composite, S-Video o Scart), si consiglia di usare queste poiché così facendo si ha una qualità migliore.

Collegamento di un apparecchio esterno con uscita video (Composite).

Gli apparecchi esterni che dispongono di una presa Video-Out (Composite), possono essere collegati alla presa Video-In (Composite) della scheda TV tramite un cavo Cinch/Cinch.



Cavo per il collegamento di un apparecchio con presa Video-Out (Composite).

Per il collegamento del cavo procedere nel modo seguente:

1. Collegate il cavo Cinch con l'uscita video (composite) dell'apparecchio esterno e l'ingresso video (composite) della scheda TV.
2. Affinché l'immagine video dell'apparecchio esterno compaia, scegliere nel software TV il segnale d'ingresso Composite. Ulteriori informazioni sul software TV si trovano nel corrispondente manuale (Autoplay → Documentazione → Software TV).

Avvertenza: utilizzando l'ingresso video composite, osservare quanto riportato nella sezione "Attenzione trappola! - Stabilire il collegamento audio con la scheda TV." a pagina 21.

Collegamento di un apparecchio esterno con uscita S-video.

Gli apparecchi esterni che dispongono di una presa S-Video-Out, possono essere collegati alla scheda TV tramite un cavo S-Video/S-Video. (vedi figura seguente).



S-Video/Cavo S-Video

Per il collegamento del cavo procedere nel modo seguente:

1. Collegate il cavo S-Video con l'uscita S-Video dell'apparecchio esterno e con l'ingresso S-Video della vostra scheda TV.
2. Affinché l'immagine video dell'apparecchio esterno compaia, scegliere nel software TV il segnale d'ingresso S-video. Ulteriori informazioni sul software TV si trovano nel corrispondente manuale (Autoplay → Documentazione → Software TV).

Avvertenza: utilizzando l'ingresso S-Video osservare quanto riportato nella sezione "Attenzione trappola! - Stabilire il collegamento audio con la scheda TV." a pagina 21.

Collegamento di un apparecchio esterno con uscita Scart.

Se si desidera collegare un apparecchio che dispone di un'uscita Scart, per stabilire il collegamento con la scheda TV è necessario uno speciale adattatore.



Adattatore Scart

L'adattatore richiesto deve avere da un lato uno spinotto Scart che si innesta nell'apparecchio esterno, e dall'altro tre prese Cinch. Le tre prese cinch forniscono il segnale video ed il segnale audio sinistro e destro. Per poter collegare i cavi audio-sinistra e audio-destra con l'ingresso Line-In della scheda audio, si necessita inoltre di un cavo a Y.



Cavo a Y

Per il collegamento alla scheda TV procedere nel modo seguente:

1. Collegare la presa Cinch che porta il segnale video tramite un cavo Cinch/Cinch (di solito giallo) con il Composite della scheda TV.
2. Collegare le prese audio-sinistra (di solito bianco o nero) e audio-destra (di solito rosso) con i corrispondenti spinotti Cinch del cavo a Y.
3. Innestare lo spinotto jack del cavo a Y nell'ingresso Line-In della scheda audio.
4. Scegliete nel software TV come segnale d'ingresso Composite.

Avvertenza: utilizzando l'ingresso video composite, osservare quanto riportato nella sezione "Attenzione trappola! - Stabilire il collegamento audio con la scheda TV." a pagina 21.

Nall'acquistare un corrispondente adattatore, bisogna fare attenzione alla direzione di segnale con la quale esso opera. Esistono adattatori per l'alimentazione del segnale in apparecchi video (Video-In) ed esistono tipi che rendono possibile agli apparecchi video di emettere segnali (Video-Out). **Utilizzare un adattatore con la direzione di segnale Video-Out!** La cosa

migliore è quella di acquistare un tipo che disponga della possibilità di commutazione da In a Out. Opportuni prodotti si trovano nei negozi specializzati.

Attenzione trappola! - Stabilire il collegamento audio con la scheda TV.

Nel collegamento di apparecchi esterni tramite la presa Video-In o S-Video-In, si deve notare che tramite queste due prese vengono trasmessi solo segnali video e non sonori. Per questo motivo, è necessario un secondo cavo di collegamento che conduce dalle prese di uscita audio dell'apparecchio esterno all'ingresso Line-In della scheda audio. Se non si stabilisce questo collegamento, non sarà possibile registrare da apparecchi esterni una sequenza video con il sonoro!

Il collegamento audio all'apparecchio esterno si può stabilire nella maniera più semplice tramite un cavo a Y che è acquistabile in un negozio di materiale elettrico o HiFi.



Uscita audio



Cavo a Y

Per l'installazione del collegamento audio procedere nel modo seguente:

1. Innestare i due spinotti Cinch del cavo a Y nelle prese di uscita audio dell'apparecchio esterno.
2. Innestare lo spinotto jack mini del cavo a Y nell'ingresso Line-In della scheda audio.

Avvertenza: Notare che se si desidera effettuare una registrazione di una sequenza video con audio dall'apparecchio esterno questo collegamento audio è obbligatorio. Affinché la vostra scheda audio sia impostata correttamente per la registrazione di una sequenza video con l'audio giusto, dovrete anche assolutamente dare un'occhiata all'argomento "Importanti impostazioni per possessori di schede audio." (vedi pagina 17).

L'assistenza di TerraTec.

“Rien ne va plus – Non va più niente”: non è una situazione piacevole, ma può succedere anche con i migliori sistemi. In questi casi, il team di TerraTec sarà ben felice di assistere la clientela con consigli e interventi.

Hotline & Internet.

Per i problemi più critici, che non possono essere risolti da soli, con l'ausilio del presente manuale, con l'aiuto del proprio vicino o rivenditore, vi preghiamo di contattarci direttamente.

La prima possibilità conduce in Internet: sulle pagine <http://www.terratec.com/> trovate sempre le risposte aggiornate alle domande frequenti (FAQ) e i driver più recenti.

Se la possibilità sopra citata non risolve il problema, rivolgetevi alla nostra hotline telefonica o entrate in contatto con noi online. Attivando la pagina <http://supportde.terratec.net/>. In entrambi i casi, vi invitiamo a fornire le seguenti informazioni:

- numero di registrazione,
- la presente documentazione,
- un tabulato dei file di configurazione,
- il manuale della propria scheda madre,
- un tabulato video della propria configurazione BIOS.

Per agevolare il lavoro dei nostri tecnici, durante la telefonata sarebbe utile trovarsi sul proprio computer e provare direttamente consigli e trucchi suggeriti. Contattando il nostro SupportTeam, vi preghiamo di annotare il nome del collaboratore che vi assiste. Il nominativo servirà nel caso in cui il problema sia legato ad un difetto e si debba quindi inviare la propria scheda.

Rotto?!

Prima che la vostra scheda venga a finire di nuovo da noi, contattateci in ogni caso, prendete assolutamente nota del nome del collaboratore dell'assistenza e osservate i seguenti punti:

- Compilate la cartolina di servizio di accompagnamento fornitavi insieme alla scheda in modo chiaro e completo. Quanto più dettagliatamente e succintamente descriverete l'errore, tanto più veloce sarà la riparazione. Gli invii senza descrizione dell'errore non possono essere evasi e vi verranno restituiti subito a vostre spese.
- Inserite assolutamente nel pacchetto una copia della fattura di acquisto (non l'originale). In caso contrario dovremo supporre che il prodotto ha superato il periodo di garanzia e la riparazione vi verrà fatturata.
- Utilizzate una confezione sufficientemente sicura e imbottita. La nostra esperienza ci suggerisce che il migliore imballaggio è quello originale. Ricordatevi che si tratta di componenti elettronici sensibili.
- Affrancate il pacchetto sufficientemente, cosa che anche noi faremo per la restituzione.

Andrà tutto bene. ;-)