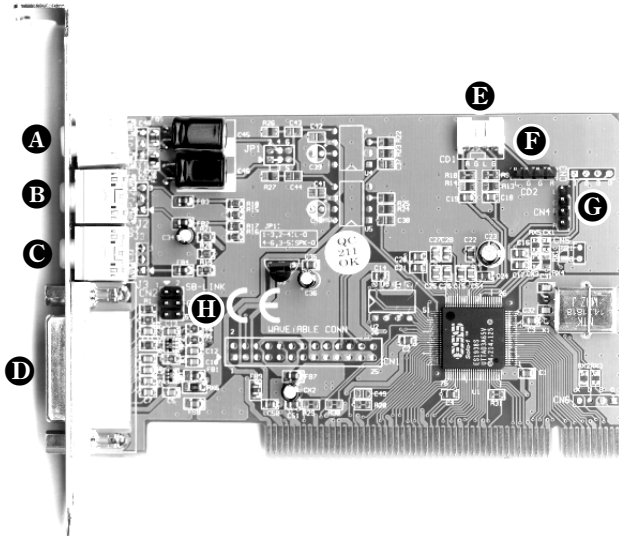


Chère cliente, cher client,

dans les instructions d'installation suivantes, remplacez <CD> par la lettre affectée à votre lecteur de CD-ROM.



- A** Line Out
- B** Line In
- C** Mic In (entrée micro), mono
- D** Interface MIDI / Joystick
- E** Connecteur CD-Audio interne IDE (CD1 blanc : Droite - GND - Gauche - GND)
- F** Connecteur CD-audio interne (SONY) (CD2 : Droite - GND - GND - Gauche)
- G** Entrée Aux interne, stéréo (CN4 : Droite - GND - GND - Gauche)
- H** Lien SB

CARACTÉRISTIQUES TECHNIQUES.

COMPATIBILITÉ.

- PCI Plug & Play
- Microsoft DirectSound / 3D
- General MIDI
- Compatible MPU-401
- SoundBlaster / PRO
- Synthèse FM matérielle compatible OPL3

AUDIO NUMÉRIQUE.

- Effet VSpace 3D
- Enregistrement et restitution 8/16 bits jusqu'à 48kHz en stéréo/mono
- Full Duplex
- Enregistrement et reproduction de toutes les sources audio

LOGICIEL WAVETABLE*

- 32 voies simultanées
- Jeu d'échantillons 1 Mo & 3Mo
- Compatibilité GM

MÉLANGEUR AUDIO.

- Réglage individuel du volume de toutes les sources audio

INTERFACE MIDI/MANETTE DE JEU.

- Compatible DirectInput
- Compatible MPU-401 (mode UART)
- Interface MIDI SoundBlaster
- Port jeux dual standard (par câble en Y)

* Non disponible sous Windows NT 4.0

CONNEXIONS EXTERNES.

- Sortie Line Out (douille jack 3,5 mm)
- Entrée Line In (douille jack 3,5 mm)
- Entrée Mic In (douille jack 3,5 mm)
- Interface MIDI/manette de jeu (IBM Sub-D 15 points)

CONNECTEURS SUR LA CARTE.

- Connecteurs CD-audio Sony / IDE
- Entrée Aux In, stéréo

CONFIGURATION REQUISE.

- Un emplacement PCI compatible PCI 2.1
- P166, P200 MMX recommandé
- 16 Mo de mémoire vive; 32 Mo recommandés
- Lecteur de CD-Rom pour CD logiciel & pilote
- 10 Mo d'espace disque libre
- Haut-parleurs actifs ou casque audio
- Windows 95/98 avec DirectX 5.0 ou plus, ou Windows NT 4.0 avec Service Pack 3 ou plus

PILOTES.

- Windows 95/98 (MS-DOS 7.0)
- Windows NT 4.0*

LOGICIELS.

- AudioRack
- Logiciel Wavetable
- IBM VoiceType Control

* Condition requise minimum: Service Pack 3

INSTALLATION MATÉRIELLE.

Avant d'installer votre carte son, veuillez observer les particularités de la configuration de votre ordinateur. Informez-vous aussi sur la configuration des autres périphériques dans le manuel d'utilisation de votre ordinateur et dans les manuels des autres cartes d'extension.

L'installation ne devrait poser aucun problème si vous respectez les quelques règles ci-dessous.

Si vous rencontrez néanmoins des difficultés, relisez attentivement le chapitre correspondant du présent manuel.

AVERTISSEMENT ! – Avant d'ouvrir le PC, tirez le câble d'alimentation secteur de la prise murale et de la prise sur la face arrière du PC.

Les décharges électrostatiques peuvent endommager les lecteurs de disquettes, les cartes d'extension et d'autres composants. Effectuez les travaux décrits uniquement sur un poste de travail protégé contre les décharges électrostatiques. Si vous ne pouvez pas effectuer les travaux dans un environnement adéquat, vous pouvez vous protéger contre les décharges en portant un bracelet antistatique que vous mettez en contact avec une pièce métallique du PC.

Nous attirons votre attention sur le fait que l'ouverture seule du capot du PC n'entraîne pas la perte de la garantie, sauf si vous effectuez des modifications sur le matériel. La modification du PC par vos propres soins peut entraîner la déchéance des engagements de garantie. Consultez votre revendeur avant de modifier le matériel vous-même.

Il vous reste encore à vous munir d'un tournevis cruciforme.

Étapes à suivre :

- Mettez l'ordinateur et tous les périphériques connectés, par exemple l'imprimante et le moniteur, hors tension. Ne débranchez pas encore le câble car votre ordinateur doit rester relié à la terre.
- Touchez le cadre métallique à l'arrière du PC pour éliminer l'électricité statique. Débranchez à présent le câble d'alimentation secteur.
- Retirez le capot de votre ordinateur.
- Localisez un emplacement d'extension PCI libre, desserrez la vis de la tôle de protection, et enlevez la tôle. Pour que la carte son fonctionne de façon optimale, choisissez de préférence un emplacement qui ne se trouve pas directement à côté de l'une des cartes déjà installées, certaines cartes comme les cartes vidéo pouvant émettre des signaux ayant des effets négatifs sur votre carte son.

- Prélevez la carte son dans l'emballage en faisant attention de ne pas l'endommager, saisissez-la d'une main par les bords tandis que l'autre main repose sur une partie métallique du PC.
- Cette mesure de précaution permet à la charge électrostatique de votre corps de passer par le PC sans influencer la carte son. Ne touchez en aucun cas aux composants de la carte.
- Alignez la fixation de la carte son en face du connecteur d'extension afin que la face comportant les broches se trouve juste au-dessus de la base du connecteur.
- Insérez la carte dans le connecteur. Eventuellement, il vous faudra enfoncer la carte avec une certaine force pour que le contact soit correct. Toutefois, enfoncez la carte avec précaution et veillez surtout à ce que les contacts soient bien alignés pour éviter d'endommager la carte mère ou la carte son.
- Revissez la tôle de fixation de la carte en utilisant la vis d'origine.
- Reliez la carte son et le lecteur de cédéroms au moyen du câble audio
- Remettez le capot du PC en place et vissez-le.
- Raccordez les enceintes ou votre chaîne stéréo à la carte son.

INSTALLATION DES PILOTES.

INSTRUCTIONS D'INSTALLATION SOUS WIN95.

Insérez le CD-ROM contenant les pilotes dans votre lecteur de CD-ROM. Après le démarrage de Windows et la reconnaissance de la carte son, sélectionnez *OK*. Cliquez dans la zone de texte *copier les fichiers constructeur à partir de*, saisissez le chemin d'accès <CD> : \DRIVERS\WIN9X et sélectionnez *OK*. Suivez ensuite les instructions du logiciel d'installation.

INSTRUCTIONS D'INSTALLATION SOUS WIN95 (OSR2).

Insérez le CD-ROM contenant les pilotes dans votre lecteur de CD-ROM. Après le démarrage de Windows et la reconnaissance de la carte son, sélectionnez *Suivant*. Cliquez sur *Autre emplacement*. Saisissez le chemin d'accès <CD> : \DRIVERS\WIN9X et sélectionnez *Suivant*. Saisissez le même répertoire encore une fois et cliquez sur *Suivant*. Suivez ensuite les instructions du logiciel d'installation.

INSTRUCTIONS D'INSTALLATION SOUS WIN98, WIN98 SE.

Insérez le CD-ROM contenant les pilotes dans votre lecteur de CD-ROM. Après le démarrage de Windows et la reconnaissance de la carte son, sélectionnez *Suivant*. Sélectionnez *Rechercher le meilleur pilote pour le périphérique (recommandé)* et cliquez sur *Suivant*. Saisissez le chemin d'accès <CD>:\DRIVERS\WIN9X et sélectionnez *Suivant*. Cliquez de nouveau sur *Suivant* puis sur *Terminer* dans la fenêtre suivante. Suivez ensuite les autres instructions du logiciel d'installation.

INSTRUCTIONS D'INSTALLATION SOUS NT 4.0. (SERVICEPACK 3 AU MIN.)

N'oubliez pas que vous devez être enregistré comme administrateur lors de l'installation des pilotes.

Sélectionnez *Panneau de configuration*. Cliquez sur *Multimédia, Périphériques* et *Ajouter*. Sélectionnez *Pilote non listé ou mis à jour*. Saisissez le chemin d'accès <CD>:\DRIVERS\WINNT40 et confirmez avec *OK*. Sélectionnez le pilote et confirmez avec *OK*. Les fichiers requis sont ensuite copiés sur le disque dur et installés, et Windows est redémarré automatiquement.

INSTALLATION DU LOGICIEL FOURNI.

AUDIO RACK.

Exécutez **SETUP.EXE** dans le sous-répertoire <CD>:\AudioRack du CD-ROM. Suivez ensuite les instructions du logiciel d'installation.

LOGICIEL WAVETABLE

Exécutez **SETUP.EXE** se trouvant dans le répertoire <CD>:\WAVETABLE du CD-ROM. Suivez ensuite les instructions du logiciel d'installation.

IBM VOICETYPE CONTROL:

Dans le sous-répertoire <CD>:\VOICETYPE\FRANCAIS exécutez le fichier **SETUP.EXE**.